


# Dell Latitude 10 – ST2e


## Manuale del proprietario

Modello normativo: T05G  
Tipo normativo: T05G001



# Messaggi di N.B., Attenzione e Avvertenza

 **N.B.:** Un messaggio di N.B. indica informazioni importanti che contribuiscono a migliorare l'utilizzo del computer.

 **ATTENZIONE:** Un messaggio di ATTENZIONE indica un danno potenziale all'hardware o la perdita di dati, e spiega come evitare il problema.

 **AVVERTENZA:** Un messaggio di AVVERTENZA indica un rischio di danni materiali, lesioni personali o morte.

© 2013 Dell Inc.

Marchi commerciali utilizzati nel presente documento: Dell™, il logo DELL, Dell Precision™, Precision ON™, ExpressCharge™, Latitude™, Latitude ON™, OptiPlex™, Vostro™ e Wi-Fi Catcher™ sono marchi commerciali di Dell Inc. Intel®, Pentium®, Xeon®, Core™, Atom™, Centrino® e Celeron® sono marchi registrati o marchi commerciali di Intel Corporation negli Stati Uniti e/o in altri Paesi. AMD® è un marchio registrato e AMD Opteron™, AMD Phenom™, AMD Sempron™, AMD Athlon™, ATI Radeon™ e ATI FirePro™ sono marchi commerciali di Advanced Micro Devices, Inc. Microsoft®, Windows®, MS-DOS®, Windows Vista®, il pulsante Start di Windows Vista e Office Outlook® sono marchi commerciali o marchi registrati di Microsoft Corporation negli Stati Uniti e/o in altri Paesi. Blu-ray Disc™ è un marchio commerciale di proprietà della Blu-ray Disc Association (BDA) e concesso in licenza per l'utilizzo su dischi e lettori. Il marchio della parola Bluetooth® è un marchio registrato di proprietà di Bluetooth® SIG, Inc. e un eventuale uso di tale marchio da parte di Dell Inc. è concesso in licenza. Wi-Fi® è un marchio registrato di Wireless Ethernet Compatibility Alliance, Inc.

2013 - 03

Rev. A01

# Sommario

<b>Messaggi di N.B., Attenzione e Avvertenza.....</b>	<b>2</b>
<b>Capitolo 1: Operazioni con il computer.....</b>	<b>5</b>
Prima di intervenire sui componenti interni del computer.....	5
Spegnimento del computer.....	6
Dopo gli interventi sui componenti interni del computer.....	6
<b>Capitolo 2: Rimozione e installazione dei componenti.....</b>	<b>9</b>
Strumenti consigliati.....	9
Vista interna.....	9
Rimozione del coperchio di base.....	10
Installazione del coperchio della base.....	10
Rimozione della batteria.....	10
Installazione della batteria.....	11
Rimozione della fotocamera frontale.....	11
Installazione della fotocamera frontale.....	12
Rimozione degli altoparlanti.....	12
Installazione degli altoparlanti.....	14
Rimozione della scheda di espansione.....	14
Installazione della scheda di espansione.....	15
Rimozione della scheda di sistema.....	16
Installazione della scheda di sistema.....	16
Rimozione della fotocamera posteriore.....	17
Installazione della fotocamera posteriore.....	17
Rimozione della batteria pulsante.....	18
Installazione della batteria pulsante.....	18
Rimozione della scheda del pulsante del volume.....	18
Installazione della scheda del pulsante di volume.....	19
<b>Capitolo 3: Configurazione del sistema.....</b>	<b>21</b>
Accesso all'Installazione del sistema (BIOS).....	21
Navigazione configurazione del sistema.....	21
Menu di avvio.....	22
Opzioni di Installazione del sistema (BIOS).....	22
<b>Capitolo 4: Risoluzione dei problemi sul computer.....</b>	<b>29</b>
Ottimizzazione della valutazione del sistema di pre avvio (ePSA).....	29


Eseguire l'utility di diagnostica ePSA.....	29
Codici bip.....	31
Codici di errore dei LED.....	32
<b>Capitolo 5: Specifiche.....</b>	<b>35</b>
Specifiche.....	35
<b>Capitolo 6: Come contattare Dell.....</b>	<b>39</b>
Come contattare la Dell.....	39


# Operazioni con il computer


## Prima di intervenire sui componenti interni del computer


Utilizzare le seguenti linee guida sulla sicurezza per aiutare a proteggere il computer da potenziali danneggiamenti e per assicurare la sicurezza della persona. Ogni procedura inclusa in questo documento presuppone che esistano le seguenti condizioni:


- Siano state eseguite le operazioni descritte in Interventi sul computer.
- Sono state lette le informazioni sulla sicurezza spedite assieme al computer.
- Un componente può essere sostituito o, se acquistato separatamente, installato prima di eseguire la procedura di rimozione seguendo l'ordine inverso.


 **AVVERTENZA:** Prima di iniziare a lavorare all'interno del computer, leggere attentamente le informazioni sulla sicurezza fornite assieme al computer. Per informazioni sulle best practice sulla sicurezza aggiuntive, consultare la Home page della Conformità regolatoria all'indirizzo [www.dell.com/regulatory\\_compliance](http://www.dell.com/regulatory_compliance).

 **ATTENZIONE:** Molte riparazioni possono solo essere effettuate da un tecnico dell'assistenza qualificato. L'utente può solo eseguire la risoluzione dei problemi e riparazioni semplici, come quelle autorizzate nella documentazione del prodotto oppure come da istruzioni del servizio in linea o telefonico, o dal team del supporto. I danni causati dagli interventi non autorizzati da Dell non sono coperti da garanzia. Leggere e seguire le istruzioni di sicurezza fornite insieme al prodotto.

 **ATTENZIONE:** Per evitare eventuali scariche elettrostatiche, scaricare a terra l'elettricità statica del corpo utilizzando una fascetta da polso per la messa a terra o toccando a intervalli regolari una superficie metallica non verniciata (ad esempio un connettore sul retro del computer).


 **ATTENZIONE:** Maneggiare i componenti e le schede con cura. Non toccare i componenti o i contatti su una scheda. Tenere una scheda dai bordi o dal supporto di montaggio in metallo. Tenere un componente come ad esempio un processore dai bordi non dai piedini.

 **ATTENZIONE:** Quando si scollega un cavo, afferrare il connettore o la linguetta, non il cavo stesso. Alcuni cavi sono dotati di connettore con linguette di bloccaggio. Se si scollega questo tipo di cavo, premere sulle linguette di blocco prima di scollegare il cavo. Mentre si separano i connettori, mantenerli allineati per evitare di piegare i piedini. Inoltre, prima di collegare un cavo, accertarsi che entrambi i connettori siano allineati e orientati in modo corretto.


 **N.B.:** Il colore del computer e di alcuni componenti potrebbe apparire diverso da quello mostrato in questo documento.

Per evitare di danneggiare il computer, effettuare la seguente procedura prima di cominciare ad intervenire sui componenti interni del computer.

1. Assicurarsi che la superficie di lavoro sia piana e pulita per prevenire eventuali graffi al coperchio del computer.
2. Spegnerne il computer.
3. Se il computer è collegato a un dispositivo di alloggiamento (inserito), scollegarlo.


 **ATTENZIONE:** Per disconnettere un cavo di rete, scollegare prima il cavo dal computer, quindi dal dispositivo di rete.

4. Scollegare dal computer tutti i cavi di rete.
5. Scollegare il computer e tutte le periferiche collegate dalle rispettive prese elettriche.
6. Capovolgere il computer su una superficie di lavoro piana.

 **N.B.:** Per evitare danni alla scheda di sistema, rimuovere la batteria principale prima di eseguire interventi sul computer.

7. Rimuovere la batteria principale.
8. Raddrizzare il computer.
9. Premere il pulsante di alimentazione per mettere a terra la scheda di sistema.



 **ATTENZIONE:** Per proteggersi da scosse elettriche, scollegare sempre il computer dalla presa di alimentazione prima di aprire lo schermo.

 **ATTENZIONE:** Prima di toccare qualsiasi componente all'interno del computer, scaricare a terra toccando una superficie metallica non verniciata, come ad esempio il metallo sul retro del computer. Durante l'intervento, toccare periodicamente una superficie metallica non verniciata per scaricare l'elettricità statica, che potrebbe danneggiare i componenti interni.

10. Rimuovere qualunque scheda Smart dagli slot.


## Spegnimento del computer

 **ATTENZIONE:** Per evitare la perdita di dati, salvare e chiudere i file aperti e uscire dai programmi in esecuzione prima di spegnere il computer.

1. Arrestare il sistema operativo:
  - Windows 8:
    - \* Utilizzo di un dispositivo touch abilitato:  
Passare il dito dal lato destro dello schermo, aprire il menu Accessi e selezionare **Impostazioni**.  
Selezionare  e selezionare **Arresta il sistema**
    - \* Utilizzo del mouse:  
Puntare l'angolo in alto a destra dello schermo e fare clic su **Impostazioni**. Fare clic su  e selezionare **Arresta il sistema**.
2. Assicurarsi che il computer e tutti i dispositivi collegati siano spenti. Se il computer e i dispositivi collegati non si spengono automaticamente quando si arresta il sistema operativo, tenere premuto il pulsante di accensione per circa 4 secondi per spegnerli.

## Dopo gli interventi sui componenti interni del computer


Una volta completate le procedure di ricollocamento, assicurarsi di aver collegato tutti i dispositivi esterni, le schede e i cavi prima di accendere il computer.

 **ATTENZIONE:** Per evitare di danneggiare il computer, utilizzare solamente batterie progettate per questo specifico computer Dell. Non utilizzare batterie progettate per altri computer Dell.

1. Collegare eventuali periferiche esterne, ad esempio un replicatore di porte, un battery slice o una base per supporti multimediali e ricollocare tutte le eventuali schede, ad esempio una ExpressCard.
2. Collegare al computer tutti i cavi telefonici o di rete.

 **ATTENZIONE:** Per collegare un cavo di rete, collegare prima il cavo nella periferica di rete, poi collegarlo al computer.

3. Ricollocare la batteria.
4. Collegare il computer e tutte le periferiche collegate alle rispettive prese elettriche.
5. Accendere il computer.

 **N.B.:** È consigliabile effettuare immediatamente il backup dell'immagine del sistema operativo tramite l'applicazione Backup e Recupero di Dell (DBAR) contenuta nella periferica USB.





# Rimozione e installazione dei componenti

La seguente sezione fornisce informazioni dettagliate su come rimuovere o installare i componenti dal computer.

## Strumenti consigliati

Le procedure in questo documento potrebbero richiedere i seguenti strumenti:

- Cacciavite a lama piatta piccolo
- Cacciavite a stella n. 0
- Cacciavite a stella n. 1
- Graffietto piccolo in plastica

## Vista interna

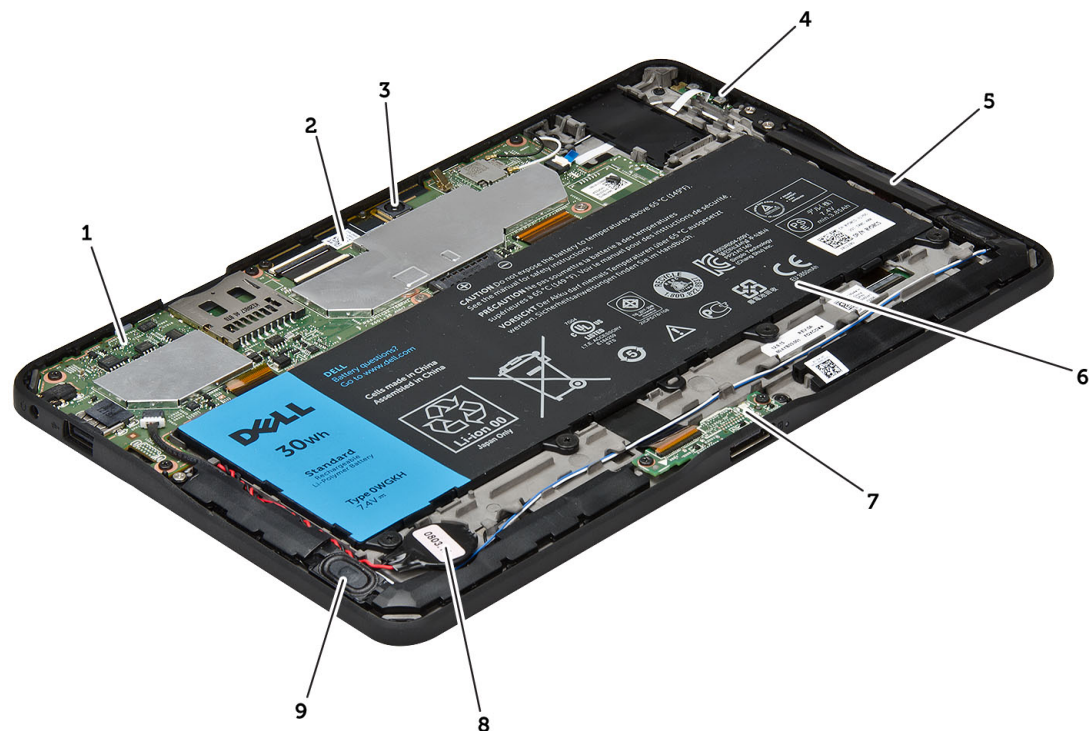


Figura 1. Vista interna

- |                        |                          |
|------------------------|--------------------------|
| 1. scheda di sistema   | 3. fotocamera posteriore |
| 2. fotocamera frontale | 4. batteria              |

5. pulsante volume
6. altoparlanti
7. batteria
8. scheda di espansione

9. batteria pulsante
10. altoparlanti

## Rimozione del coperchio di base

1. Seguire le procedure descritte in *Prima di effettuare interventi sui componenti interni del computer*.
2. Fare leva e sollevare il coperchio della base dal computer seguendo la sequenza di frecce nel diagramma.

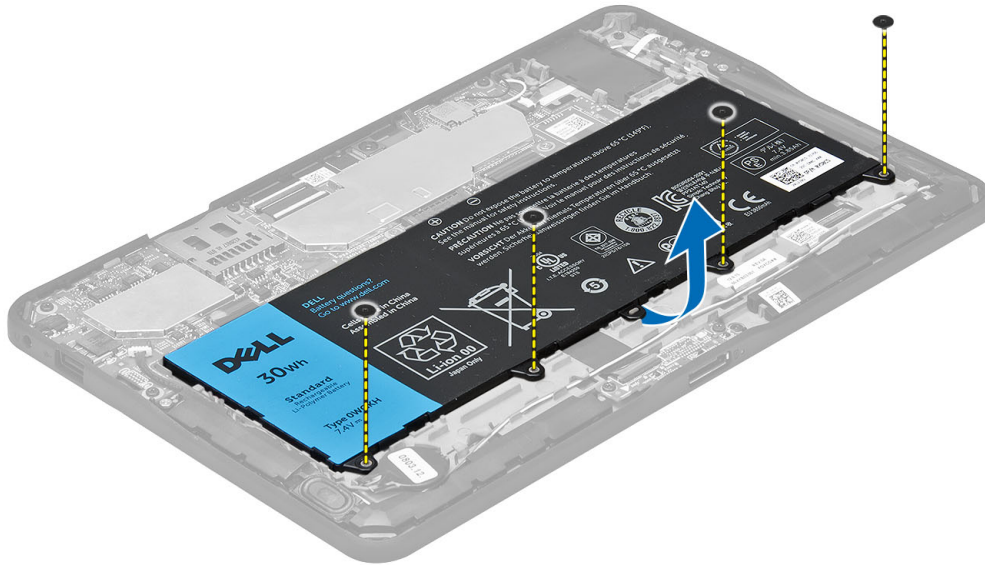


## Installazione del coperchio della base

1. Fissare il coperchio della base al computer.
2. Seguire le procedure descritte in *Dopo aver effettuato gli interventi sui componenti interni del computer*.

## Rimozione della batteria

1. Seguire le procedure descritte in *Prima di effettuare interventi sui componenti interni del computer*.
2. Per rimuovere il coperchio della base:
3. Rimuovere le viti che fissano la batteria al computer e sollevare la batteria dal computer.

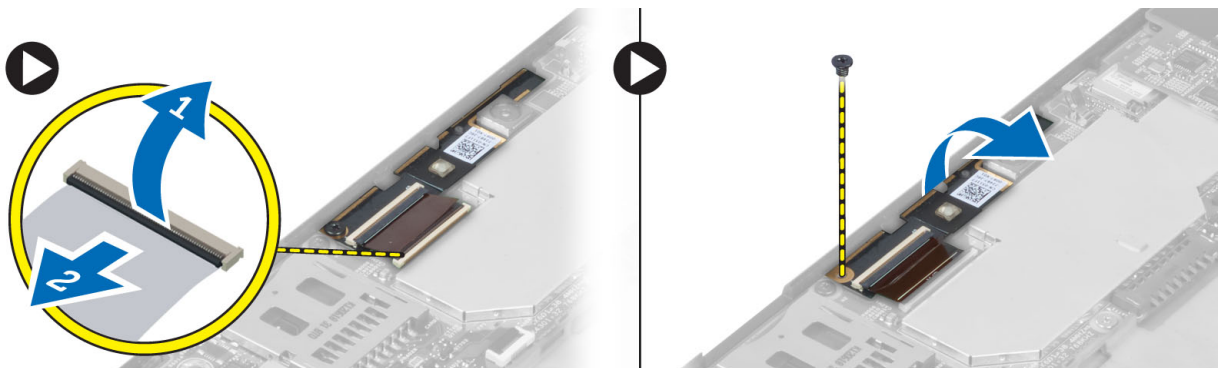


## Installazione della batteria

1. Serrare le viti che fissano la batteria al computer.
2. Installare il coperchio della base.
3. Seguire le procedure descritte in *Dopo aver effettuato gli interventi sui componenti interni del computer.*

## Rimozione della fotocamera frontale

1. Seguire le procedure descritte in *Prima di effettuare interventi sui componenti interni del computer.*
2. Rimuovere:
  - a) coperchio della base
  - b) batteria
3. Sollevare il dispositivo di chiusura del connettore e scollegare il cavo della fotocamera. Rimuovere la vite che assicura il modulo della fotocamera al computer. Rimuovere il modulo della fotocamera dal computer.

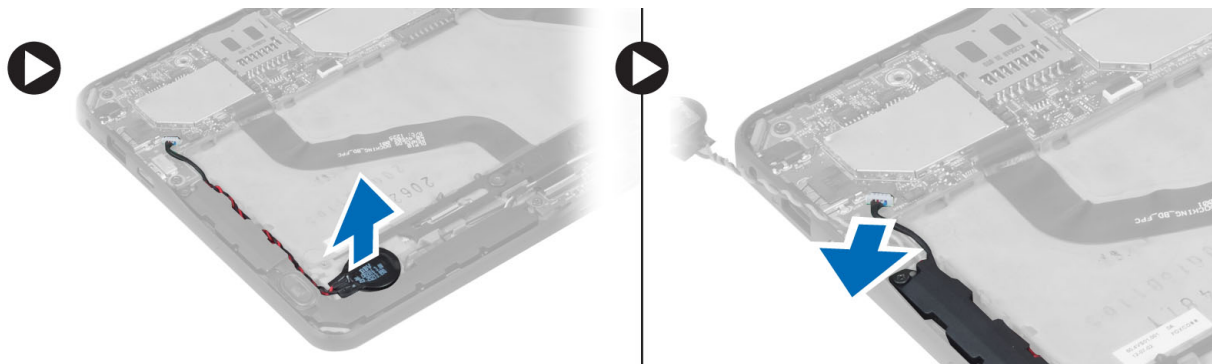


## Installazione della fotocamera frontale

1. Posizionare il modulo della fotocamera nel relativo slot del computer.
2. Serrare la vite che fissa il modulo della fotocamera al computer.
3. Collegare al connettore il cavo della videocamera.
4. Installare:
  - a) batteria
  - b) coperchio della base
5. Seguire le procedure descritte in *Dopo aver effettuato gli interventi sui componenti interni del computer.*

## Rimozione degli altoparlanti

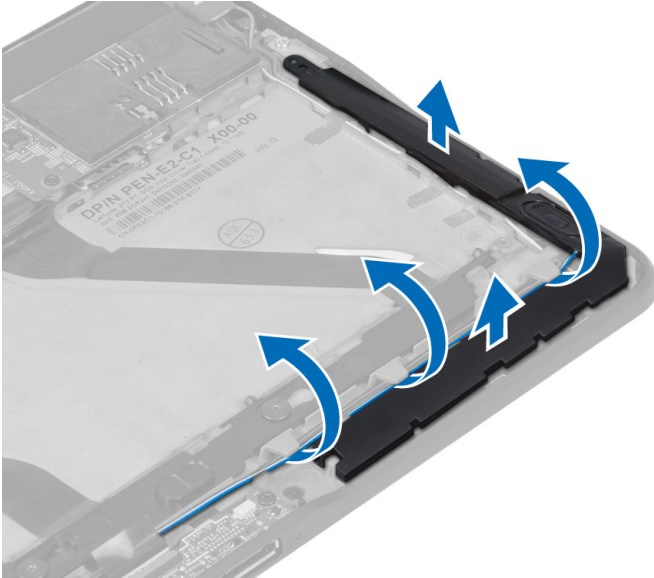
1. Seguire le procedure descritte in *Prima di effettuare interventi sui componenti interni del computer.*
2. Rimuovere:
  - a) coperchio della base
  - b) batteria
3. Sollevare la batteria pulsante dal relativo slot ed estrarre i cavi dagli altoparlanti sottostanti. Scollegare il connettore degli altoparlanti dalla scheda di sistema.



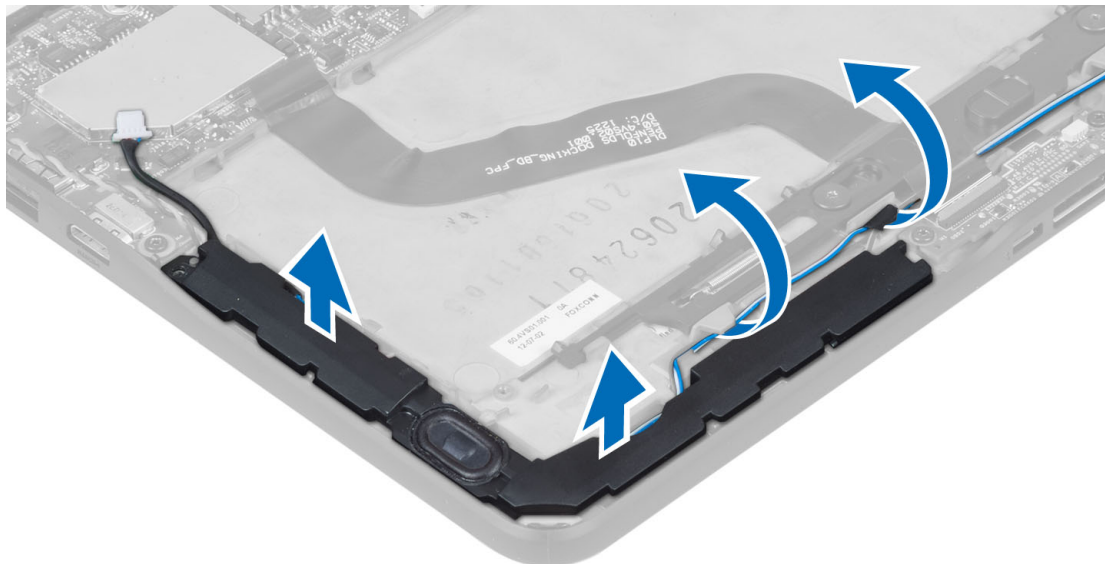
4. Rimuovere le viti che fissano gli altoparlanti al computer.



5. Estrarre i cavi degli altoparlanti a lato del computer e sollevarlo per sbloccare l'altoparlante dal computer.



6. Estrarre i cavi degli altoparlanti a lato del computer e sollevarlo per sbloccare l'altoparlante dal computer.



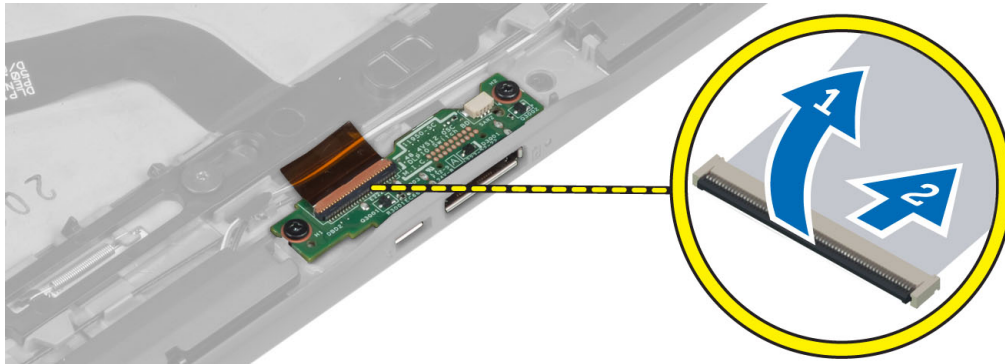
## Installazione degli altoparlanti

1. Collocare gli altoparlanti destro e sinistro nei relativi slot.
2. Instradare i cavi degli altoparlanti sul telaio.
3. Serrare le viti che assicurano gli altoparlanti al telaio.
4. Collocare la batteria pulsante nel relativo slot e instradare i cavi.
5. Collegare il cavo del connettore degli altoparlanti alla relativa porta sulla scheda di sistema.
6. Installare:
  - a) batteria
  - b) coperchio della base
7. Seguire le procedure descritte in *Dopo aver effettuato gli interventi sui componenti interni del computer.*

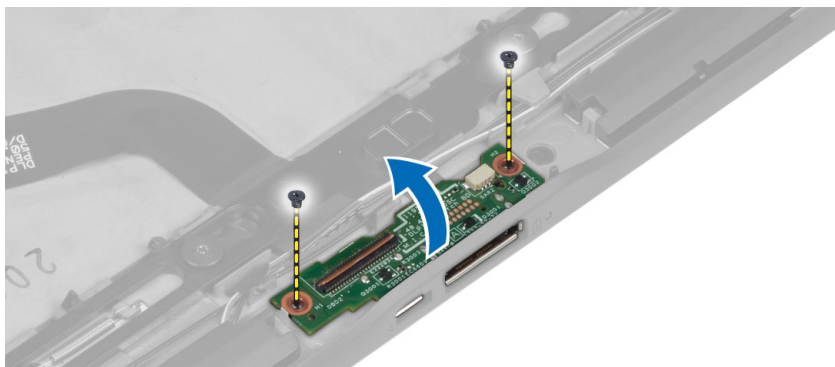
## Rimozione della scheda di espansione

1. Seguire le procedure descritte in *Prima di effettuare interventi sui componenti interni del computer.*
2. Rimuovere:
  - a) coperchio della base
  - b) batteria
  - c) altoparlanti
  - d) fotocamera frontale
3. Sollevare il dispositivo di chiusura del connettore e scollegare il cavo di alimentazione della scheda di espansione dal connettore.

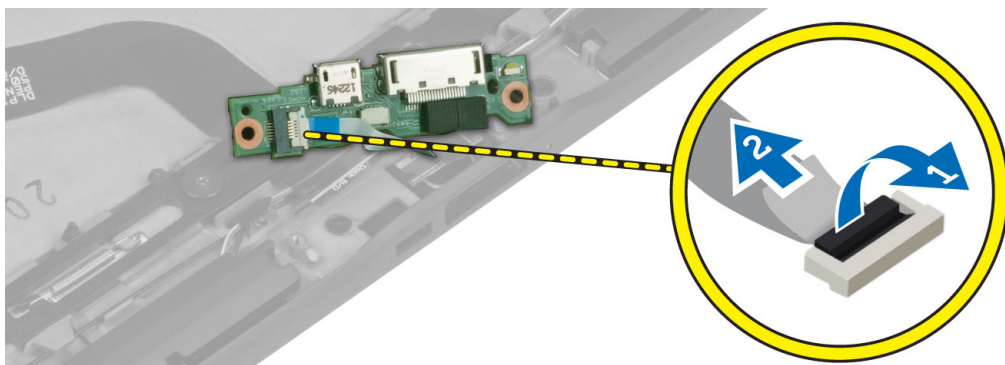




4. Rimuovere le viti che assicurano la scheda di espansione al computer.



5. Rimuovere la scheda di espansione dal computer e scollegare il cavo della scheda del pulsante Home.



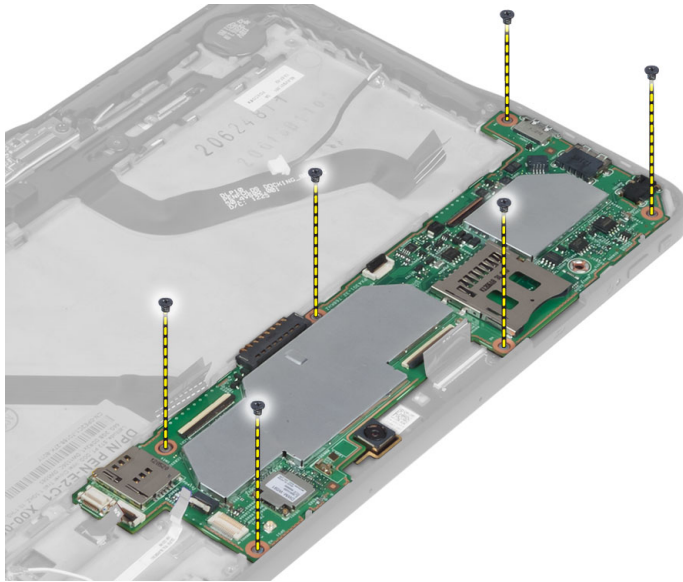
## Installazione della scheda di espansione

1. Collegare il cavo della scheda del pulsante Home alla scheda di espansione e collocare la scheda di espansione nel relativo slot all'interno del computer.
2. Serrare le viti che fissano la scheda di espansione al computer.
3. Collegare il cavo di alimentazione della scheda di espansione al connettore.
4. Installare:
  - a) fotocamera frontale
  - b) altoparlanti
  - c) batteria
  - d) coperchio della base

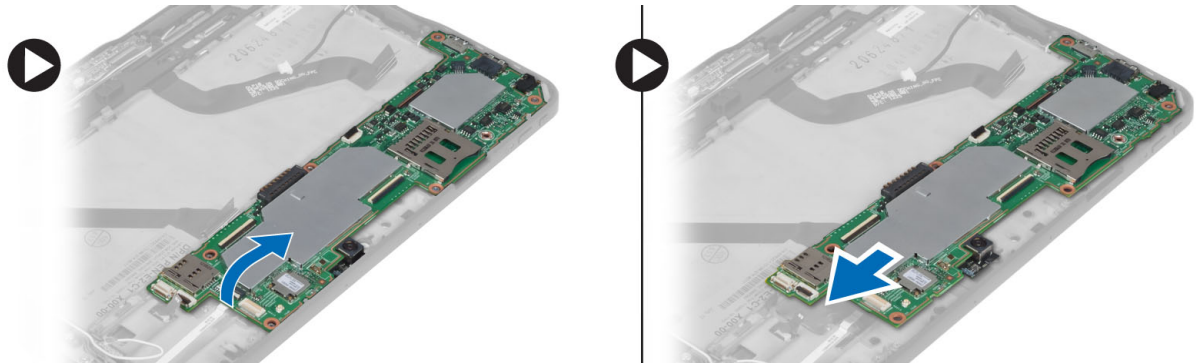
5. Seguire le procedure descritte in *Dopo aver effettuato gli interventi sui componenti interni del computer.*

## Rimozione della scheda di sistema

1. Seguire le procedure descritte in *Prima di effettuare interventi sui componenti interni del computer.*
2. Rimuovere:
  - a) coperchio della base
  - b) batteria
  - c) altoparlanti
  - d) fotocamera frontale
  - e) scheda di espansione
3. Scollegare i cavi LVDS e quelli della scheda di espansione.
4. Rimuovere le viti che fissano la scheda di sistema al computer.



5. Sollevare la scheda di sistema fino ad un angolo di 45° ed estrarla dal computer.



## Installazione della scheda di sistema

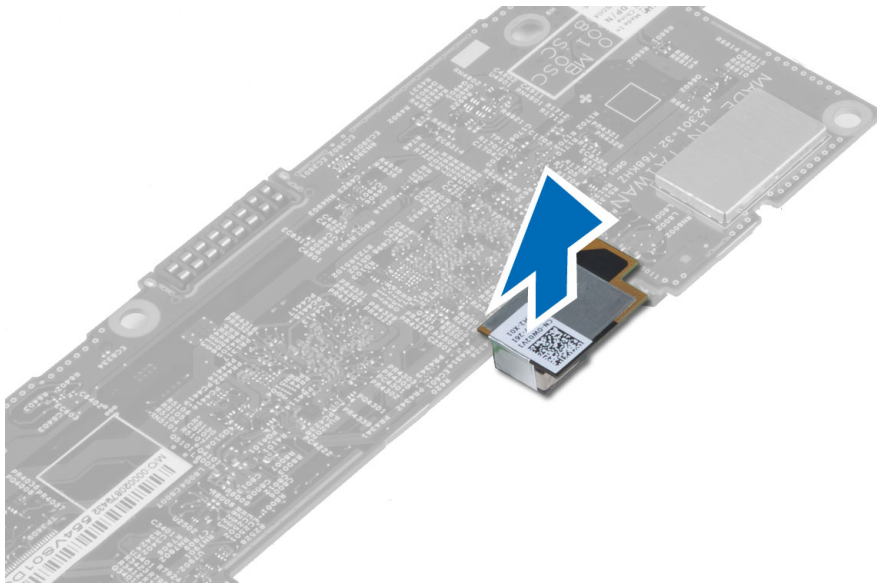
1. Posizionare la scheda di sistema nel relativo alloggiamento nel computer.
2. Serrare le viti che fissano la scheda di sistema al computer.



3. Collegare i cavi LVDS e quelli della scheda di espansione alla scheda di sistema.
4. Installare:
  - a) scheda di espansione
  - b) fotocamera frontale
  - c) altoparlanti
  - d) batteria
  - e) coperchio della base
5. Seguire le procedure descritte in *Dopo aver effettuato gli interventi sui componenti interni del computer.*

## Rimozione della fotocamera posteriore

1. Seguire le procedure descritte in *Prima di effettuare interventi sui componenti interni del computer.*
2. Rimuovere:
  - a) coperchio della base
  - b) batteria
  - c) altoparlanti
  - d) fotocamera frontale
  - e) scheda di sistema
3. Rimuovere il modulo della fotocamera dalla scheda di sistema.

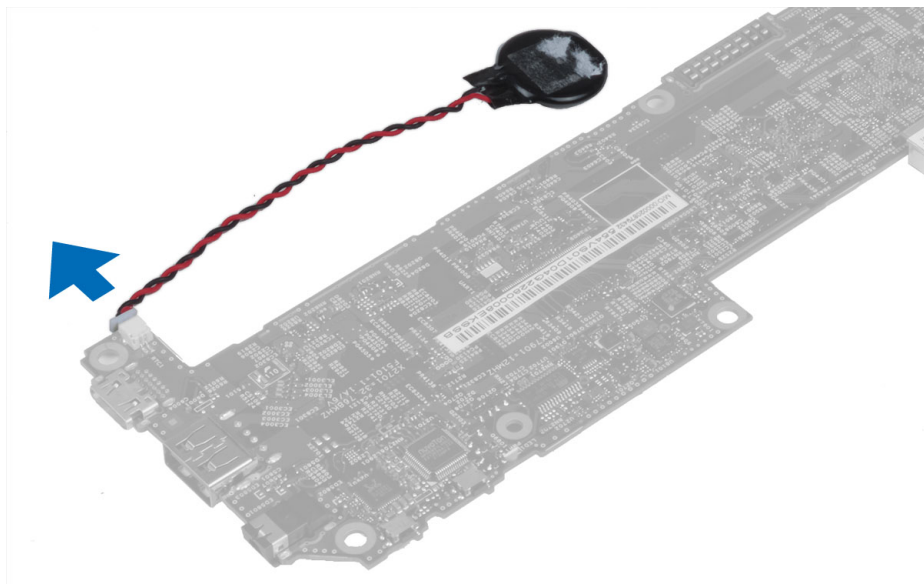


## Installazione della fotocamera posteriore

1. Posizionare il modulo della fotocamera nel relativo alloggiamento sulla scheda del sistema.
2. Installare:
  - a) scheda di sistema
  - b) fotocamera frontale
  - c) altoparlanti
  - d) batteria
  - e) coperchio della base
3. Seguire le procedure descritte in *Dopo aver effettuato gli interventi sui componenti interni del computer.*

## Rimozione della batteria pulsante

1. Seguire le procedure descritte in *Prima di effettuare interventi sui componenti interni del computer.*
2. Rimuovere:
  - a) coperchio della base
  - b) batteria
  - c) altoparlanti
  - d) fotocamera frontale
  - e) scheda di sistema
3. Scollegare il cavo della batteria pulsante e rimuoverlo dal computer.



## Installazione della batteria pulsante

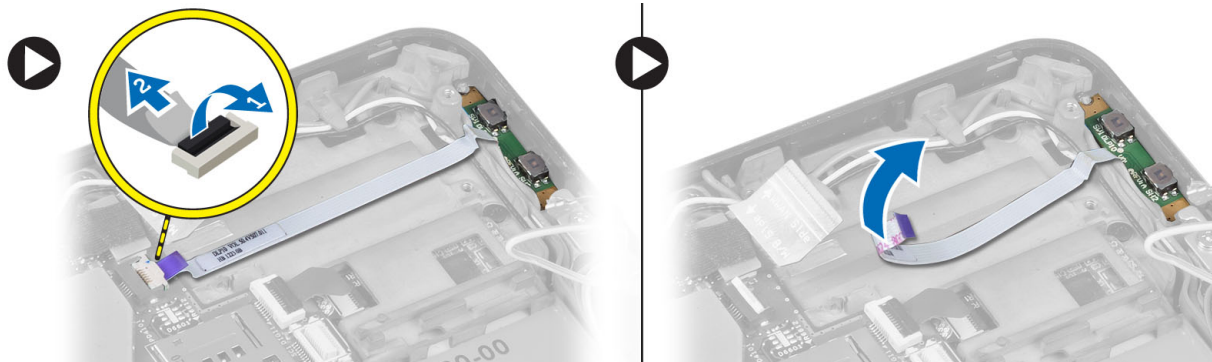
1. Collegare il cavo della batteria pulsante alla scheda di sistema.
2. Installare:
  - a) scheda di sistema
  - b) fotocamera frontale
  - c) altoparlanti
3. Sostituire la batteria pulsante nel relativo slot nel computer.
4. Installare:
  - a) batteria
  - b) coperchio della base
5. Seguire le procedure descritte in *Dopo aver effettuato gli interventi sui componenti interni del computer.*

## Rimozione della scheda del pulsante del volume

1. Seguire le procedure descritte in *Prima di effettuare interventi sui componenti interni del computer.*
2. Rimuovere:
  - a) coperchio della base

b) batteria

3. Scollegare il cavo della scheda di volume dal connettore. Sollevare e rimuovere il cavo della scheda di volume dalla scheda di sistema.



4. Fare leva ai lati della scheda del pulsante del volume con un cacciavite a testa piatta per allentarlo dal relativo slot nel computer. Rimuovere la scheda del pulsante di volume dal computer



## Installazione della scheda del pulsante di volume

1. Collocare la scheda del pulsante di volume nel relativo slot nel computer.
2. Introdurre e connettere il cavo della scheda di volume al connettore.
3. Installare:
  - a) batteria
  - b) coperchio della base
4. Seguire le procedure descritte in *Dopo aver effettuato gli interventi sui componenti interni del computer.*




## Configurazione del sistema


La configurazione del sistema abilita a gestire l'hardware del computer e a individuare le opzioni a livello di BIOS. Dalla configurazione del sistema è possibile:

- Modificare le configurazioni di NVRAM dopo aver aggiunto o rimosso hardware
- Visualizzare la configurazione dell'hardware di sistema
- Abilitare o disabilitare i dispositivi integrati
- Configurare i limiti delle prestazioni e della gestione del risparmio energetico
- Gestire la sicurezza del computer

### Accesso all'Installazione del sistema (BIOS)

 **N.B.:** Prima di accedere al programma di Installazione del sistema, è necessario connettere una tastiera USB alla porta USB posizionata al lato destro del computer o al retro della stazione di espansione se il computer possiede un'espansione.

1. Accendere (o riavviare) il computer.
2. Quando viene visualizzato il logo blu DELL, è necessario attendere la richiesta di premere F2.
3. Alla visualizzazione della richiesta di premere F2, premere subito <F2>.

 **N.B.:** La richiesta di premere F2 indica che la tastiera è inizializzata. La richiesta può apparire molto velocemente; è necessario osservare con attenzione quando viene visualizzata e quindi premere <F2>. Se si preme <F2> prima della richiesta, la pressione del tasto non avrà esito.

4. La schermata System Security (Protezione del sistema) viene mostrata.
5. Se si attende troppo a lungo e sullo schermo appare il logo del sistema operativo, attendere la visualizzazione del desktop di Microsoft Windows, quindi arrestare il sistema e riprovare.

### Navigazione configurazione del sistema

Utilizzare le opzioni indicati di seguito per spostarsi nelle schermate di Installazione del sistema.

Pressione del tasto	Azione
<Esc>	Esce dalla visualizzazione corrente o la cambia nella pagina <b>Esci</b> nella Configurazione del sistema.
<On Screen Keyboard Icon>	Selezionare questa opzione per navigare nell'Installazione del sistema utilizzando la tastiera integrata nel tablet.
<Freccia su > o <Freccia giù > (quando è connesso ad una tastiera USB esterna opzionale)	Selezionare un elemento da visualizzare.

Pressione del tasto	Azione
< Freccia sinistra > o < Freccia destra > (quando è connesso ad una tastiera USB esterna opzionale)	Selezionare un menu da visualizzare.
On Screen Mouse Pointer	Utilizzarlo per navigare nell'Installazione del sistema utilizzando il dito o una penna interattiva.
Apply Icon	Salvare la configurazione corrente.
Defaults Icon	Caricare le configurazioni predefinite
Exit Icon	Uscire dall'Installazione del sistema.

## Menu di avvio

Premere <F12> quando appare il logo Dell per iniziare un menu di avvio di una volta con una lista dei dispositivi di avvio validi per il sistema. Le opzioni **Disco rigido** e **Diagnostica di rete Configurazione di accesso** sono incluse in questo menu. I dispositivi elencanti sul menu di avvio dipendono dai dispositivi della scheda di avvio nel sistema. Questo menu è utile quando si sta cercando di avviare un particolare dispositivo o di aggiornare le diagnostiche per il sistema. Utilizzando il menu di avvio non si applicano cambiamenti all'ordine dell'avvio immagazzinato nel BIOS.

## Opzioni di Installazione del sistema (BIOS)

Tabella 1. System Information

Opzione	Funzione
BIOS Version	Visualizza la revisione BIOS.
Service Tag	Visualizza il Numero di servizio del tablet.
Asset Tag	Visualizza l'asset tag del computer.
Ownership Tag	Mostra le informazioni di proprietà.
Manufacture Date	Mostra la data di fabbricazione
Ownership Date	Mostra la data di proprietà.
Memory Installed	Visualizza la memoria installata sul computer.
Memory Available	Visualizza la memoria disponibile sul computer.
Memory Speed	Mostra la velocità di memoria.

Tabella 2. Battery Information (Informazioni sulla batteria)

Opzione	Funzione
AC Adapter	Mostra le informazioni dell'adattatore c.a.
Battery Status	Mostra lo stato corrente della batteria.
Battery Charge State	Mostra se la batteria è in carica o non.

Opzione	Funzione
Battery Health	Mostra lo stato della batteria.

Tabella 3. Sequenza di avvio

Opzione	Funzione
File Browser Add Boot Option	Visualizza l'ordine con il quale il BIOS ricerca dispositivi quando tenta di ricercare un sistema operativo da avviare. Un nuovo dispositivo può essere aggiunto qui.
File Browser Del Boot Option	Un dispositivo di avvio evidenziato può essere rimosso dall'ordine di avvio.

Tabella 4. Date/Time (Data/ora)

Opzione	Funzione
System Date	Visualizza la data di sistema.
System Time	Visualizza l'ora di sistema.

Tabella 5. System Configuration (Configurazione del sistema)

Opzione	Funzione
USB Configuration	Abilita o disabilita l'avvio dalla periferica di memorizzazione di massa USB del dispositivo. Per impostazione predefinita: <b>Abilitata</b>
Miscellaneous Devices	Consente di abilitare o disabilitare i vari dispositivi sul sistema: <ul style="list-style-type: none"> <li>• Abilita/Disabilita dispositivo della fotocamera frontale</li> <li>• Abilita/Disabilita dispositivo della fotocamera posteriore</li> <li>• Abilita/Disabilita la scheda multimediale</li> <li>• Abilita/Disabilita GPS</li> </ul>


Tabella 6. Video

Opzione	Funzione
LCD Brightness	Mostra il pannello della luminosità quando il sensore della luce ambientale è disattivo. <ul style="list-style-type: none"> <li>• Luminosità batteria</li> <li>• Luminosità c.a.</li> </ul>

**Tabella 7. Security**

<b>Opzione</b>	<b>Descrizione</b>
<b>Admin Password</b>	<p>Questo campo consente di impostare, modificare o eliminare la password (a volte chiamata password della configurazione) dell'amministratore (Admin). La password Admin abilita una serie di funzionalità di protezione.</p> <p>L'unità non possiede una password predefinita.</p> <p>Aggiungere una nuova password</p> <ul style="list-style-type: none"> <li>• Inserire la vecchia password</li> <li>• Inserire la nuova password</li> <li>• Confermare la nuova password</li> </ul> <p>Fare clic su <b>OK</b> dopo aver inserito le informazioni relative alla password.</p>
<b>System Password</b>	<p>Permette di impostare, modificare o eliminare la password del computer (precedentemente chiamata password primaria).</p> <p>L'unità non possiede una password predefinita.</p> <p>Aggiungere una nuova password</p> <ul style="list-style-type: none"> <li>• Inserire la vecchia password</li> <li>• Inserire la nuova password</li> <li>• Confermare la nuova password</li> </ul> <p>Fare clic su <b>OK</b> dopo aver inserito le informazioni relative alla password.</p>
<b>Strong Password</b>	<p>Enable strong password (Abilita password sicura): questa opzione è disabilitata per impostazione predefinita.</p>
<b>Password Configuration</b>	<p>Questi campi controllano il numero di caratteri minimo e massimo consentito per le password Admin e Sistema. Eventuali modifiche a questi campi non sono attive finché non sono applicate tramite il pulsante Applica o salvando le modifiche prima di uscire dalla configurazione.</p> <ul style="list-style-type: none"> <li>• Min password amministratore</li> <li>• Max password amministratore</li> <li>• Min password del sistema</li> <li>• Max password del sistema</li> </ul>
<b>Password Change</b>	<p>Consente di determinare se sono concesse modifiche alle password del sistema e del disco rigido quando è impostata una password amministratore.</p> <ul style="list-style-type: none"> <li>• Consentire cambi alla password non Admin (impostazione predefinita)</li> </ul>
<b>Non-Admin Setup Changes</b>	<p>Questa opzione consente di determinare se sono concesse modifiche alle opzioni di configurazione quando è impostata una password di Amministratore.</p> <ul style="list-style-type: none"> <li>• Consentire cambi all'interruttore wireless (impostazione predefinita)</li> </ul>
<b>TPM Security</b>	<p>Questa opzione consente di controllare se il Modulo di piattaforma fidata (TPM) nel sistema è abilitato e visibile al sistema operativo.</p> <p>TPM Security (impostazione predefinita)</p>



Opzione	Descrizione
	 <b>N.B.:</b> Le opzioni di attivazione, disattivazione e cancellazione non sono influenzate se si caricano i valori predefiniti del programma di configurazione. Le modifiche a questa opzione vengono applicate immediatamente.
<b>PTT</b>	<p>Consente di abilitare o disabilitare il Supporto PTT.</p> <ul style="list-style-type: none"> <li>• PTT Security (impostazione predefinita)</li> <li>• Revoke Trust (impostazione predefinita)</li> </ul>
<b>Computrace (R)</b>	<p>Questo campo consente di attivare o disattivare l'interfaccia del modulo BIOS del <i>Computrace Service</i> (Servizio Computrace) opzionale da <i>Absolute Software</i>.</p> <ul style="list-style-type: none"> <li>• Disattiva (impostazione predefinita)</li> <li>• Disable (Disattiva)</li> <li>• Activate (Attiva)</li> </ul>
<b>Admin Setup Lockout</b>	<p>Consente di abilitare o disabilitare l'opzione per avviare una configurazione quando una password admin è impostata</p> <ul style="list-style-type: none"> <li>• Attiva il blocco configurazione amministratore (impostazione predefinita)</li> </ul>

**Tabella 8. Secure Boot (Avvio sicuro)**

Opzione	Funzione
<b>Secure Boot</b>	Attiva o disattiva le caratteristiche di avvio sicuro. Impostazione predefinita : Disattivo
<b>Expert Key Management</b>	Permette la gestione delle chiavi di avvio sicuro.

**Tabella 9. Prestazioni**

Opzione	Descrizione
<b>Multi Core Support</b>	<p>Specifica se il processo avrà uno o tutti i core abilitati. Le prestazioni di alcune applicazioni miglioreranno con i core aggiuntivi.</p> <ul style="list-style-type: none"> <li>• Tutti (impostazione predefinita)</li> <li>• 1</li> <li>• 2</li> </ul>
<b>Intel SpeedStep</b>	<p>Consente di abilitare o disabilitare la modalità Intel SpeedStep del processore.</p> <ul style="list-style-type: none"> <li>• Attiva Intel(R) SpeedStep (impostazione predefinita)</li> </ul>
<b>C States Control</b>	<p>Consente di attivare o disattivare gli stati di standby del processore aggiuntivi.</p> <ul style="list-style-type: none"> <li>• Stato C (impostazione predefinita)</li> </ul>
<b>Intel TurboBoost</b>	<p>Consente di abilitare o disabilitare la modalità Intel TurboBoost del processore.</p> <ul style="list-style-type: none"> <li>• Attiva Intel TurboBoost (impostazione predefinita): consente al driver Intel TurboBoost di aumentare le prestazioni della CPU o del processore grafico.</li> </ul>
<b>Hyperthread Control</b>	Questa opzione consente di abilitare e disabilitare l'Hyperthread Control.

Opzione	Descrizione
	<ul style="list-style-type: none"> <li>• Hyperthread Control (selezionato per impostazione predefinita)</li> </ul>

**Tabella 10. Power Management (Gestione del risparmio di energia)**

Opzione	Descrizione
<b>AC Behavior</b>	<p>Consente l'accensione automatica del computer quando l'adattatore c.a. è collegato. L'opzione è disattivata.</p> <ul style="list-style-type: none"> <li>• Wake on AC (Attiva in c.a.)</li> </ul>
<b>Wake on LAN</b>	<p>Questa opzione consente al computer di accendersi dallo stato di spegnimento quando viene attivato da un segnale LAN speciale. La riattivazione dallo stato di Standby non è influenzata da questa impostazione ed è necessario attivarla nel sistema operativo. Questa funzione funziona solo quando il computer è collegato all'alimentatore c.a.</p> <ul style="list-style-type: none"> <li>• <b>Disattivato:</b> non consente al sistema di accendersi attraverso speciali segnali LAN quando riceve un segnale di attivazione dalla LAN o dalla LAN wireless (impostazione predefinita).</li> <li>• LAN Only (Solo LAN): consente al sistema di essere acceso tramite speciali segnali LAN.</li> </ul>

**Tabella 11. POST Behaviour (Comportamento POST)**

Opzione	Descrizione
<b>Adapter Warnings</b>	<p>Consente di attivare i messaggi di avvertenza dell'adattatore quando si utilizzano alcuni adattatori di alimentazione. L'opzione è attivata per impostazione predefinita.</p> <ul style="list-style-type: none"> <li>• Enable Adapter Warnings (Attiva avvertenze adattatori)</li> </ul>
<b>POST Hotkeys</b>	<p>Specifica se la schermata di accesso visualizza un messaggio che indica che la sequenza di pressione dei tasti necessaria per entrare nel menu delle opzioni di avvio del BIOS.</p> <ul style="list-style-type: none"> <li>• <b>Attiva il menu di avvio di F12</b> (Disattivato).</li> </ul>

**Tabella 12. Supporto di virtualizzazione**

Opzione	Descrizione
<b>Virtualization</b>	<p>Questa opzione specifica se un VMM (Virtual Machine Monitor, Monitor di una macchina virtuale) può utilizzare capacità hardware aggiuntive offerte dalla tecnologia Intel Virtualization.</p> <ul style="list-style-type: none"> <li>• <b>Attiva Intel Virtualization Technology</b> (Disattivato)</li> </ul>

**Tabella 13. Wireless**

Opzione	Descrizione
<b>Wireless Device Enable</b>	<p>Consente di abilitare o disabilitare i dispositivi wireless.</p> <ul style="list-style-type: none"> <li>• WLAN</li> </ul>

<b>Opzione</b>	<b>Descrizione</b>
----------------	--------------------

- Bluetooth

Tutte le opzioni sono attivate per impostazione predefinita.

**Tabella 14. Manutenzione**

<b>Opzione</b>	<b>Descrizione</b>
----------------	--------------------

**Service Tag**

Visualizza il Numero di servizio del computer.

**Asset Tag**

Consente di creare un asset tag di sistema, se non è già impostato. Questa opzione non è impostata per impostazione predefinita.

**Tabella 15. Registri di sistema**

<b>Opzione</b>	<b>Descrizione</b>
----------------	--------------------

**BIOS events**

Mostra il registro eventi del sistema e consente di cancellare il registro.

- Cancella registro



# Risoluzione dei problemi sul computer

È possibile eseguire la risoluzione dei problemi sul computer utilizzando indicatori come indicatori luminosi di diagnostica, codici bip e messaggi di errore durante le operazioni del computer.

## Ottimizzazione della valutazione del sistema di pre avvio (ePSA)

L'ePSA è un'utility di diagnostica disponibile sul computer. Questa utility include una serie di test per l'hardware di un computer. È possibile eseguire questi test anche se il computer manca di supporti (disco rigido, unità ottica, ecc.). Se un'ePSA ha testato un componente malfunzionante, il sistema mostra un codice di errore e produce un codice sonoro.

### Caratteristiche

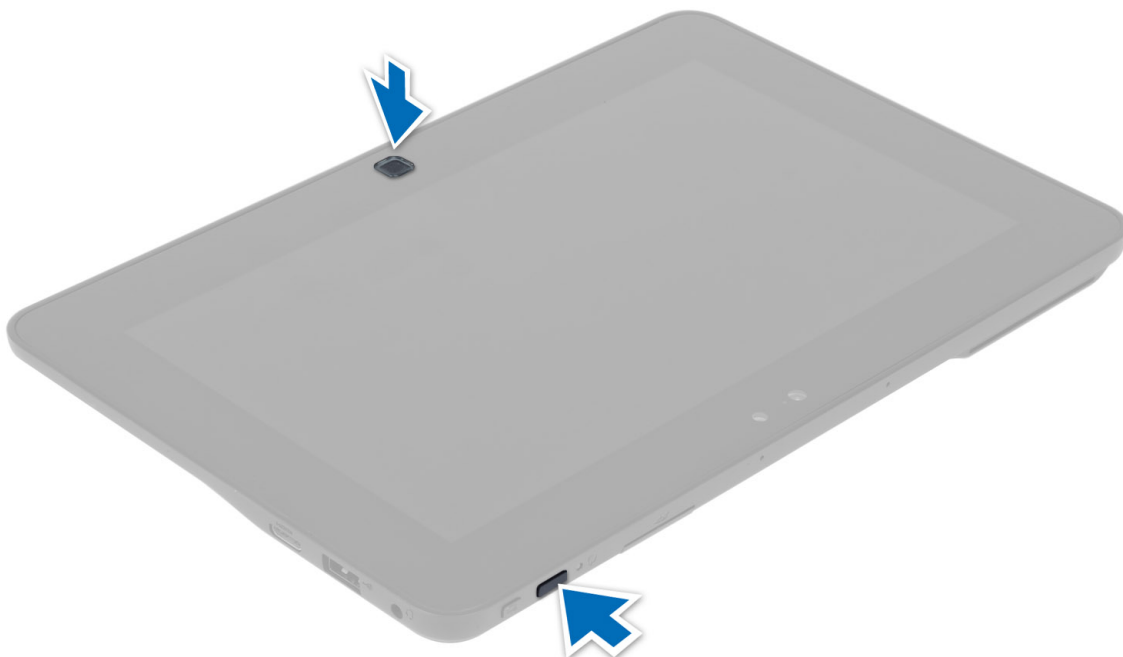
- Interfaccia utente grafica
- L'operazione automatica predefinita esegue test su tutti i dispositivi, consentendo ad un utente di interrompere e selezionare qualsiasi dispositivo.
- Verifica il record di avvio principale per la disponibilità all'avvio in un ambiente OS completo
- Test del pannello del Tablet
- Test della memoria video
- Test della batteria
- Test dell'alimentatore
- Analisi del registro eventi
- Test della cache del multiprocessore

## Eseguire l'utility di diagnostica ePSA

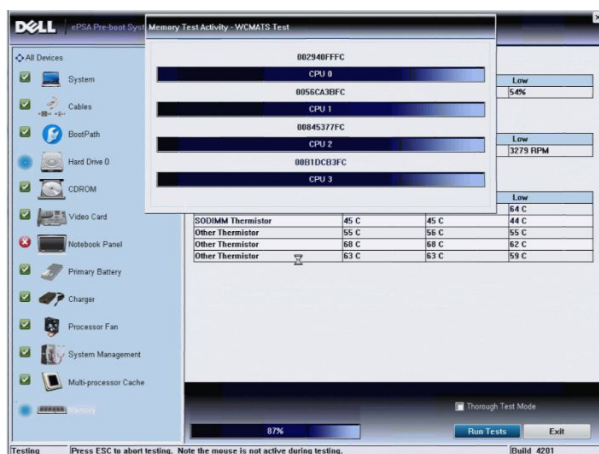


**N.B.:** I passi successivi possono essere utilizzati per eseguire l'utilità di diagnostica ePSA in modalità DOS e senza utilizzare una tastiera esterna.

1. Accendere il sistema e premere immediatamente i pulsanti <Accendi> + <Avvio> simultaneamente per un secondo.



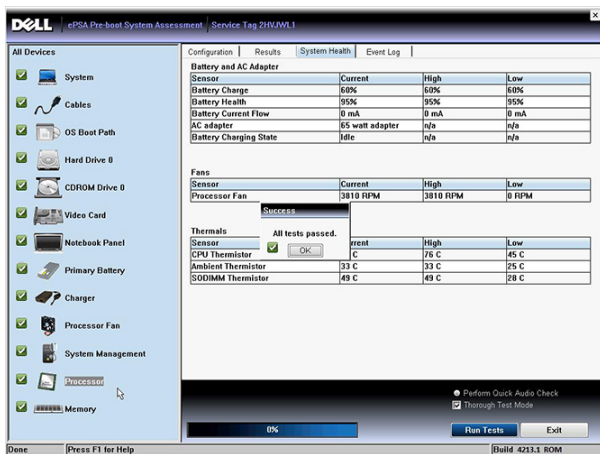
2. Il computer si avvierà e inizierà ad eseguire l'utilità ePSA automaticamente.



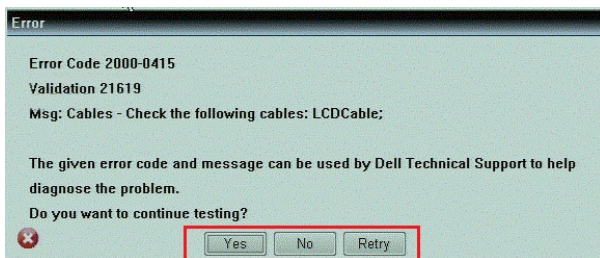
3. Durante il processo di verifica sarai indotto a rispondere a domande con risposta Sì o NO. Per rispondere premere Volume su = Sì oppure Volume giù = NO.



4. Una volta completati i test premere il pulsante di sicurezza (<Ctrl> + <Alt> + <Canc>) per cliccare **OK**.



5. I pulsanti del volume su e giù possono inoltre essere utilizzati come tasti <Tab> quando si passa da un'opzione all'altra.



## Codici bip

Se il computer non è in grado di visualizzare errori o problemi sul monitor, è possibile che all'avvio vengano emessi una serie di bip. Questa serie di bip, chiamati appunto codici bip, possono essere indice di vari problemi. Il ritardo tra ogni bip è di 300 ms, il ritardo tra ogni insieme di bip è di 3 s e il bip dura 300 ms. Dopo ogni bip e ogni insieme di bip, il BIOS dovrebbe rilevare se l'utente preme il pulsante di alimentazione. In questo caso, il BIOS uscirà dal looping ed eseguirà il normale processo di arresto del sistema e dell'alimentazione.

<b>Codice</b>	<b>Cause e fasi della procedura di risoluzione dei problemi</b>
1	Checksum della memoria ROM del BIOS in corso o non eseguito Errore della scheda di sistema, copre corruzione BIOS o errore ROM
2	Nessuna RAM rilevata Nessuna memoria rilevata
3	Errore a livello di chipset (Northbridge e Southbridge, DMA/IMR/ Timer Error), errore test orologio, errore del Gate A20, errore chip Super I/O, errore test controller tastiera Errore scheda di sistema
4	Errore durante la lettura/scrittura della RAM Errore memoria
5	Errore alimentazione orologio in tempo reale Errore batteria CMOS
6	Errore del test del BIOS video Errore della scheda video
7	CPU: errore test della cache Guasto al processore
8	Schermo Guasto allo schermo

## Codici di errore dei LED

I codici dei LED della diagnostica vengono comunicati tramite il LED del pulsante di alimentazione. Il LED del pulsante di alimentazione lampeggia in base ai codici LED corrispondenti alle condizioni errate. Ad esempio: per Nessuna memoria rilevata (codice LED 2), il LED del pulsante di alimentazione lampeggia due volte seguito da una pausa, lampeggia due volte, pausa, ecc. Questo schema continua fino allo spegnimento del sistema.

<b>Codice</b>	<b>Cause e fasi della procedura di risoluzione dei problemi</b>
1	Errore del BIOS ROM della scheda di sistema Errore della scheda di sistema, copre corruzione BIOS o errore ROM
2	Memoria Nessuna memoria/RAM rilevata
3	Errore a livello di chipset (Northbridge e Southbridge, DMA/IMR/ Timer Error), errore test orologio, errore del Gate A20, errore chip Super I/O, errore test controller tastiera Errore scheda di sistema
4	Errore durante la lettura/scrittura della RAM Errore memoria
5	Errore alimentazione orologio in tempo reale




<b>Codice</b>	<b>Cause e fasi della procedura di risoluzione dei problemi</b>
	Errore batteria CMOS
<b>6</b>	Errore del test del BIOS video Errore della scheda video
<b>7</b>	CPU: errore test della cache Guasto al processore
<b>8</b>	Schermo Guasto allo schermo



# Specifiche

## Specifiche

 **N.B.:** Le offerte possono variare in base al Paese. Le seguenti specifiche sono esclusivamente quelle richieste dalla legge per la spedizione del computer. Per maggiori informazioni sulla configurazione del computer, fare clic su **Start** → **Guida e supporto**, e selezionare l'opzione per visualizzare le informazioni sul computer.

---

### System Information

---

Chipset	Intel Atom Z2760
Larghezza del bus della memoria DRAM	32 bit
EPROM flash	SPI 4 Mbit

---

### Processore

---

Tipo	Intel Atom Z2760
Frequenza del bus esterno	800 MHz

---

### Memoria

---

Capacità della memoria	2 GB
Tipo di memoria	LPDDR2

---

### Audio

---

Tipo	Codec a doppio canale I2S
Controller	Realtek ALC3261
Conversione stereo	24-bit
Interfaccia:	
Interno	Interfaccia audio I2S
Esterno	connettore per ingresso microfono e per cuffie/altoparlanti stereo
Altoparlanti	altoparlanti stereo da 2 x 1 W
Amplificatore dell'altoparlante interno	1W per canale

<b>Video</b>	
Tipo di video	integrato
Bus di dati	Interno
Controller video	Acceleratore grafico multimediale Intel Graphics
<b>Comunicazioni</b>	
Adattatore di rete	Gigabit LAN via dock basato su USB 2.0
<b>Porte e connettori</b>	
Audio	connettore combinato per ingresso microfono e per cuffie/ altoparlanti stereo
Video	connettore singolo per mini HDMI
USB	Un connettore eSATA/USB 2.0
Letto di schede di memoria	un lettore di schede flash 3 in 1
<b>Schermo</b>	
Tipo	HD IPS LED
Dimensioni	definizione altezza (HD) 10,1 inches
Dimensioni:	
Altezza	125,11 mm (4,93 pollici)
Larghezza	222,52 mm (8,76 pollici)
Diagonale	255,28 mm (10,05 pollici)
Area attiva (X/Y)	222,52 mm x 125,11 mm
Risoluzione massima	1366 x 768 pixel
Luminosità tipica	470 nit
Frequenza d'aggiornamento	60 Hz
Angolo di visualizzazione minimo:	
Orizzontale	80/80
Verticale	80/80
Passo pixel	0,1629 x 0,1629
<b>Batteria</b>	
Tipo	2 celle agli ioni di litio (30 WH)
Dimensioni:	
Lunghezza	238,30 mm (9,38 pollici)
Altezza	5,48 mm (0,22 pollici)

<b>Batteria</b>	
Larghezza	86,50 mm (3,40 pollici)
Peso	220,00 g (0,49 libbre)
Tensione	7,4 VDC
Intervallo di temperatura	
In funzione	Da 0 °C a 50 °C (da 32 °F a 158 °F)
A riposo	da -20 °C a 65 °C (da -4 °F a 149 °F)
batteria pulsante	Ioni di litio CR2025 da 3 V
<b>Adattatore c.a.</b>	
Tipo	
Tensione d'ingresso	Da 100 V c.a. a 240 V c.a.
Corrente d'ingresso (massima)	0,87 A
Frequenza d'entrata	da 50 Hz a 60 Hz
Alimentazione di uscita	30 W
corrente in uscita (30 W)	1,54 A
Tensione nominale di uscita	19 Vdc/1,58 A; 19,5 Vdc/1,54 A
Intervallo di temperatura:	
In funzione	Da 0 °C a 35 °C (da 32 °F a 95 °F)
A riposo	Da -40 °C a 65 °C (da -40 °F a 149 °F)
<b>Dimensioni</b>	
Altezza	10,50 mm (0,41 pollici)
Larghezza	274 mm (10,79 pollici)
Profondità	176,60 mm (6,95 pollici)
Peso (minimo)	699 g (1,54 libbre)
<b>Ambiente</b>	
Temperatura:	
In funzione	da -25 °C a 85 °C
Di magazzino	da -40 °C a 85 °C
Umidità relativa (massima):	
In funzione	Di esercizio: dal 10% al 90% (senza condensa)
Di magazzino	Di stoccaggio: dal 5% al 95% (senza condensa)
Altitudine (massima):	

---


**Ambiente**

---

In funzione	da -16 m a 3048 m (da -50 piedi a 10.000 piedi)
A riposo	da -15,2 m a 10.668 m (da -50 piedi a 35.000 piedi)
Livello di inquinanti aerodispersi	G1 come definito dalla normativa ISA-71.04-1985

# Come contattare Dell

## Come contattare la Dell

 **N.B.:** Se non si dispone di una connessione Internet attiva, è possibile trovare i recapiti sulla fattura di acquisto, sulla distinta di imballaggio, sulla fattura o sul catalogo dei prodotti Dell.

Dell offre diverse opzioni di servizio e assistenza telefonica e online. La disponibilità varia per paese e prodotto, e alcuni servizi potrebbero non essere disponibili nella vostra zona. Per contattare Dell per problemi relativi alla vendita, all'assistenza tecnica o all'assistenza clienti:

1. Visitare il sito **dell.com/support**
2. Selezionare la categoria di assistenza.
3. Cercare il proprio paese nel menu a discesa Choose A Country/Region (Scegliere un paese) nella parte superiore della pagina.
4. Selezionare l'appropriato collegamento al servizio o all'assistenza in funzione delle specifiche esigenze.